

# DECO BREEZE™

## Instruction Manual



***(NOTE : The product is suitable for outdoor use.)***

## ***Instruction Manual***

### **Overview of Functions**

Please read the following instructions carefully and retain a copy of this information for future reference. When using this or any electrical appliance, the following safety precautions should be strictly followed:

### **Safety & Warnings**

1. Use the fan only for the specific purpose outlined in this instruction information.
2. Do not operate fan until fully assembled.
3. Ensure the correct voltage is being used prior to plugging in your fan (120V AC Electrical Outlet).
4. Unplug fan from outlet when not in use, when changing locations, before assembly or disassembly, or prior to cleaning.
5. Do not immerse fan or expose fan to any form of liquid.
6. Avoid contact with all moving parts. Never insert your fingers, pencils or other objects through the fan grill during operation.
7. Place your fan on a stable and level surface to avoid tipping or being knocked over accidentally.
8. Do not operate the fan directly adjacent to curtains, plants, window coverings, etc. to avoid accidental entanglement.
9. While your fan is tolerant of exposure to most weather situations, we recommend that you bring the fan unit into a covered or indoor location during periods of extreme cold, snow or rain.
10. Always keep your fan covered when not in use to prevent excessive exposure to moisture
11. Do not submerge your fan under water and keep a safe distance from pools or outside water features or irrigation sprinklers.
12. Do not use an outdoor watering hose or pressure sprayer to clean your fan. Please see the “Care & Cleaning” section for specific instructions on cleaning.
13. To avoid potential fire hazards, never place your fan or its electrical cord under rugs, or carpeting.
14. Place the electrical cord away from busy areas to avoid accidental tripping and contact.
15. Always insert or remove plug from the outlet by grabbing the plug by hand. Do not pull on the electrical cord.
16. Never operate your fan near an open flame or in the presence of explosive or combustible gases or fumes.
17. Should your fan (including the electrical cord) ever become damaged or a malfunction occurs, discontinue operation at once until a certified repair has been made.
18. Do not expose your fan to excessive heat or humidity, as this can cause damage to the electrical components.
19. Keep your fan out of the reach of children and pets.
20. Do not expose infants or seniors to prolonged periods of direct cold air.

## Fan Assembly

Step 1 – Remove the 4 cap screws from the face of the fan motor housing.

Step 2 – Take the rear fan grill and align the 4 screw holes accordingly with the handle located on the back of the grill in the top position (as shown in the picture).

Step 3 – Insert the fan blade on to the shaft protruding from the fan motor and tighten the setscrew firmly. Make sure the tip of the shaft is flush with the outside of the blade hozzle before tightening.

Step 4 – Secure the front fan grill unit to the rear fan grill unit by hooking the fork piece at the top in the center of the rear unit – align the two grills together and close the clasps evenly over both grills, securing them together.

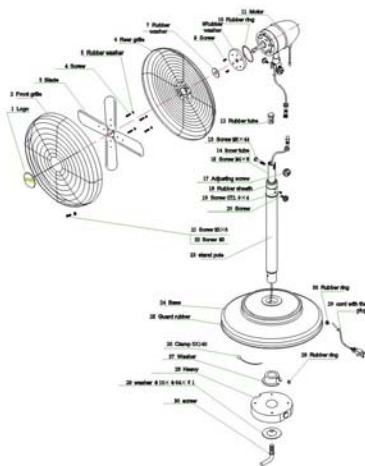


## Fan Use

1. The speed selector switch is located on the back of the motor housing. To operate, simply twist the knob to the desired setting. Your fan features 3 speed settings (I – Lowest Speed, II – Medium Speed, III – Highest Speed). 0 – Fan is turned off.
2. The fan can operate in a stationary or an oscillating mode. To shift between modes, simply pull up or depress the Oscillation Button located next to the speed switch on the fan motor.
3. You can adjust the angle of your fan by adjusting the tilt adjustment screw underneath the fan motor at the base. Be sure to firmly tighten the screw when the desired angle is achieved.

## Care & Cleaning

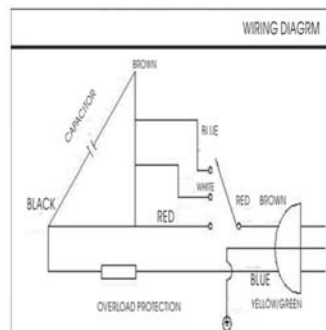
1. Always turn your fan to the off position prior to cleaning.
2. Clean parts with a duster or damp cloth. Prior to resuming use, make sure all moisture is dry.
3. Do not immerse in any type of liquid or use abrasive cleaning solutions.
4. Use care around the motor housing as no excessive moisture or liquid should come in contact with the motor housing or its parts.
5. When storing your fan, make sure to place in a dry environment. To reduce dust and particle exposure, it is best to cover your fan – especially in the off-season period.



### Technical Data

MODEL	SIZE	POWER SUPPLY	POWER
DBF0619	450 mm (18 inch)	120V/60Hz	45w
DBF0620			
DBF0621			
DBF0622			

### Wiring Diagram



## **Warranty Information**

### **One (1) Year Limited Warranty**

**Service instructions: DO NOT** attempt to repair or modify any mechanical or electrical parts of this fan. Doing so will void this warranty.

1. This Warranty applies **ONLY** to the original owner of this product.
2. This Warranty applies **ONLY** to the repair or replacement of any manufactured parts of this fan unit. Global Product Resources, Inc. reserves the right to determine if repair or replacement is warranted.
3. Operating the fan under conditions or usage not specified in the warnings, instructions, or care directions, or attempts to repair or modify the fan in anyway will render this Warranty void.
4. Unless otherwise prescribed by law, Global Product Resources, Inc. will not be liable for any personal injury, property or any incidental or consequential damage of any kind (including water damage) resulting from misuse, defects, malfunctions, improper installation or alterations of this product.
5. All parts of this product are guaranteed for a period of one (1) year from the date of purchase as follows.
6. If you experience any other problem or claim with this product, please contact our customer service department at (800) 979-4FAN.

### **Return Instructions**

Please follow the directions below when initiating a Warranty Return:

1. Please pack your fan in its original carton or other carton and packing materials to insure no additional damage occurs in shipping.
2. Please include your full name, address with zip code and telephone number.
3. Additionally, please include a copy of your original sales receipt or Proof of Purchase.
4. Please also include a summary of the defect or problem that is occurring with the unit.
5. All shipping charges to be paid by the sender.
6. Call (800) 979-4326 for return authorization.

This warranty gives you specific legal rights, and you may have other rights which vary from state to state. The provisions of this Warranty are in addition to, and not a modification of, or subtraction from, the statutory warranties and other rights and remedies contained in any applicable legislation. To the extent that any provision of this Warranty is consistent with any applicable law, such provision shall be deemed voided or amended, as necessary, to comply with such law.

Deco Breeze is a trademark of Global Product Resources, Inc.

# ***Manuel d'Instructions***

## **Aperçu des Fonctions**

Veillez lire attentivement les instructions suivantes et conserver une copie de ces instructions pour des références ultérieures. Lors de l'utilisation de cet appareil ou de tout autre appareil électrique, les précautions de sécurité suivantes doivent être suivies à la lettre:

## **Sécurité & Avertissements**

1. N'utilisez ce ventilateur que pour l'usage spécifique expliqué dans ces informations d'instruction.
2. Ne pas mettre le ventilateur en marche jusqu'à ce qu'il soit totalement assemblé.
3. Assurez-vous que le voltage convenable est utilisé avant de brancher votre ventilateur (Prise de courant 120V AC).
4. Débranchez le ventilateur de la prise de courant quand vous ne l'utilisez pas, quand vous changez son emplacement, avant l'assemblage ou le démontage, ou avant le nettoyage.
5. Ne pas immerger le ventilateur ou l'exposer à n'importe quelle sorte de liquide.
6. Évitez le contact avec toute pièce mobile. Ne jamais insérer vos doigts, crayons ou autres objets à travers la grille du ventilateur s'il est en marche.
7. Placez votre ventilateur sur une surface stable et horizontale pour éviter de le faire basculer ou de le faire tomber accidentellement.
8. Ne pas mettre le ventilateur en marche directement près des rideaux, plantes, décors de fenêtres, etc. pour éviter tout accrochage accidentel.
9. Bien que votre éventail tolère bien les expositions à la plupart des conditions de température, nous recommandons que vous gardiez l'éventail dans un endroit couvert ou à l'intérieur durant les froids extrêmes, la neige ou la pluie.
10. Toujours garder votre éventail couvert lorsqu'il n'est pas utilisé afin de prévenir une exposition excessive à l'humidité.
11. Ne pas submerger votre éventail sous l'eau et garder à une distance sécuritaire des piscines, des endroits extérieurs où il y a de l'eau ou des gicleurs d'eau.
12. Ne pas utiliser des boyaux d'arrosage extérieurs ou des arroseuses sous pression pour nettoyer votre éventail. Consulter la section « Entretien et Nettoyage » pour des instructions spécifiques sur le nettoyage.
13. Pour éviter les dangers d'incendies potentiels, ne placez jamais votre ventilateur ou ses câbles électriques sous les tapis ou les moquettes.
14. Placez le câble électrique loin des endroits très fréquentés pour éviter tout contact ou trébuchement accidentel.
15. Toujours brancher ou débrancher la fiche d'alimentation de la prise de courant en tirant sur la fiche. Ne jamais tirer sur le câble électrique.
16. Ne jamais faire fonctionner votre ventilateur à proximité d'une flamme nue ou en présence de matières explosives, gazes combustibles ou vapeurs.
17. Si jamais votre ventilateur (y compris le câble électrique) est endommagé ou un mal fonctionnement a lieu, interrompez immédiatement le fonctionnement jusqu'à ce qu'une réparation certifiée soit faite.
18. Ne pas exposer votre ventilateur à la chaleur ou l'humidité excessives, car cela peut endommager les composants électriques.
19. Gardez votre ventilateur hors de la portée des enfants et des animaux.

20. Ne pas exposer les enfants ou les personnes âgées à l'air frais direct pour des périodes prolongées.

### Assemblage du Ventilateur

Étape 1 – Enlevez les 4 capuchons de vis du devant du boîtier du moteur de l'éventail.

Étape 2 – Prenez le grillage arrière de l'éventail et alignez les 4 trous de vis avec la poignée située en haut à l'arrière du grillage (tel qu'illustré dans l'image).

Étape 3 – Insérez la pale de ventilateur dans la tige qui sort du moteur de l'éventail et serrez la vis fermement. Assurez-vous que le bout de la tige soit au ras de l'extérieur de l'embout de la pale avant de serrer.

Étape 4 – Sécurisez l'unité frontale du grillage de l'éventail en accrochant la pièce en fourche en haut au milieu de l'unité arrière – alignez les deux grillages ensemble et fermez les agrafes uniformément sur les deux grillages pour les attacher ensemble.

### Sécurité



## Utilisation du Ventilateur

1. Le sélecteur de vitesses est situé à l'arrière du boîtier du moteur. Pour la mise en marche, simplement tourner le bouton sur le réglage désiré. Votre ventilateur dispose de 3 réglages de vitesses (I – Vitesse Minimale, II – Vitesse Moyenne, III – Vitesse Maximale). 0 – Le ventilateur est éteint.
2. Le ventilateur peut fonctionner dans un mode stationnaire ou oscillant. Pour changer de mode, simplement tirez vers le haut ou appuyer sur le Bouton d'Oscillation situé près du sélecteur de vitesses sur le moteur du ventilateur.
3. Vous pouvez ajuster l'angle de votre ventilateur en ajustant la vis de réglage de l'inclinaison sous le moteur du ventilateur à la base. Assurez vous de serrer fermement la vis quand l'angle désiré est réalisé.

## Entretien & Nettoyage

1. Toujours mettre votre ventilateur sur la position off avant de le nettoyer.
2. Nettoyer les pièces avec un chiffon à poussière ou un torchon humide. Avant de remettre en marche, assurez-vous que c'est totalement sec.
3. Ne pas immerger le ventilateur dans n'importe quelle sorte de liquide ou utiliser des détergents abrasifs.
4. Soyez prudent autour du boîtier du moteur et ses pièces et ne pas les exposer à une humidité excessive ou un liquide quelconque.
5. Quand vous entreposez votre ventilateur, assurez-vous que l'endroit est sec. Pour réduire son exposition à la poussière et aux particules, il est préférable de couvrir votre ventilateur – surtout hors-saison.

## Informations sur la Garantie

### Garantie Limitée à un (1) an

**Instructions de service : NE PAS** tenter de réparer ou de modifier aucune pièce mécanique ou électrique de ce ventilateur. Sinon cette garantie sera annulée.

1. Cette garantie est valable **UNIQUEMENT** pour le propriétaire initial de ce produit.
2. Cette garantie est valable **UNIQUEMENT** pour la réparation ou le remplacement de toute pièce confectionnée de ce ventilateur. Global Product Resources, Inc. se réserve le droit de déterminer si la réparation ou le remplacement sont garantis.
3. L'utilisation de ce ventilateur dans des conditions ou des usages non spécifiés dans les avertissements, instructions, ou indications d'entretien, ou tout essai de réparation ou de modification du ventilateur annulera cette Garantie.
4. Sauf si autrement prescrit par la loi, Global Product Resources, Inc. ne sera pas responsable des accidents corporels, des dommages matériels, ou tout autre dommage accidentel ou consécutif (y compris les dommages causés par l'eau) résultants de mésusage, défauts, mal fonctionnements, installation fautive ou incorrecte, ou toute modification ou altération de ce produit.
5. Toutes les pièces de ce produit sont garanties pour une période d'un (1) an suivant la date d'achat.
6. Si avez un tout autre problème ou réclamation concernant ce produit, veuillez contacter notre département du service du consommateur au (800) 979-4FAN.



## **Instructions de Retour**

Veillez suivre les indications ci-dessous quand vous effectuez un Retour sous Garantie:

1. Veuillez emballer votre ventilateur dans son carton original ou autre carton ou matériel d'emballage pour éviter tout dommage supplémentaire au cours du transport.
2. Veuillez inclure votre nom complet, votre adresse avec le code postal et le numéro de téléphone.
3. En plus, veuillez inclure une copie de votre reçu original ou une Preuve d'Achat.
4. Veuillez également inclure un résumé du défaut ou du problème détecté.
5. Tous les frais d'envoi sont à la charge de l'expéditeur.
6. Appelez le (800) 979-4326 pour l'autorisation de renvoi.

Cette garantie vous confère des droits juridiques spécifiques, et vous pouvez également avoir d'autres droits qui varient d'un Etat à l'autre. Les clauses de cette Garantie sont en plus de, et non pas une modification, ou soustraction, des garanties statutaires et autres droits et recours se trouvant dans une quelconque législation applicable. Dans la mesure où une quelconque clause de cette Garantie est en accord avec toute loi applicable, une telle clause est considérée annulée ou modifiée, selon le besoin, pour observer une telle loi.

Deco Breeze est une marque de commerce de Global Product Resources, Inc.

# ***Manual de Instrucciones***

## **Visión General de Funciones**

Por favor lea las siguientes instrucciones cuidadosamente y guarde una copia de esta información para futuras referencias. Cuando utilice este aparato o cualquier otro accesorio eléctrico, las siguientes precauciones de seguridad deben ser seguidas estrictamente:

## **Seguridad y Advertencias**

1. Utilice al ventilador únicamente para el propósito específico descritos en esta información de instrucciones.
2. No opere el ventilador hasta que esté ensamblado completamente.
3. Asegure el voltaje correcto que se está utilizando antes de enchufar a su ventilador (120V Tomacorriente Eléctrico CA)
4. Desenchufe el ventilador del tomacorriente cuando no lo está utilizando, cuando cambie de ubicación, antes de ensamblar, de desensamblar o antes de limpiar.
5. No sumerja o esponga el ventilador a cualquier clase de líquido.
6. Evite el contacto con las partes móviles. Nunca inserte sus dedos, lápices u otros objetos a través de las rejillas del ventilador durante el funcionamiento.
7. Coloque su ventilador en una superficie estable y nivelada para evitar que se incline o sea golpeado accidentalmente.
8. No opere el ventilador directamente a lado de las cortinas, plantas, protectores de ventanas, etc., para evitar enredos accidentales.
9. Si bien el ventilador tolera la exposición a la mayoría de las condiciones climáticas, recomendamos que durante períodos de frío, nieve o lluvias extensos, guarde el ventilador en una zona cubierta.
10. Siempre mantenga el ventilador cubierto cuando no lo esté utilizando para evitar una exposición excesiva a la humedad.
11. No sumerja el ventilador en agua y manténgalo a una distancia prudencial de piscinas y otras fuentes de agua, así como también de rociadores de jardín.
12. No utilice una manguera o hidro lavadora para limpiar el ventilador. Para más información, por favor vea la sección “Cuidado y Limpieza” para obtener instrucciones específicas de limpieza.
13. Para evitar los posibles peligros de incendios, nunca coloque el ventilador o sus cables eléctricos bajo las alfombras o alfombrado.
14. Coloque el cable eléctrico lejos de las áreas congestionadas para evitar tropiezos y contacto accidental.
15. Siempre inserte o remueva el enchufe del tomacorriente agarrando el enchufe con la mano. No jale el cable eléctrico.
16. Nunca opere su ventilador cerca de una llama viva o en la presencia de explosivos, gases de combustibles o humo.
17. Si su ventilador (incluyendo el cable eléctrico) alguna vez se daña o no está en buenas condiciones, no lo utilice hasta que se realice una reparación certificada.
18. No esponga su ventilador a calor o humedad excesiva, ya que esto puede causar daño a los componentes eléctricos.
19. Mantenga su ventilador fuera del alcance de los niños y mascotas.
20. No esponga a los infantes o ancianos a períodos prolongados de aire frío directo.

## Ensamblaje del Ventilador

### Montaje

Paso 1 – Quite los cuatro tapones de los tornillos en la cara frontal de la carcasa del motor del ventilador.

Paso 2 – Tome la parrilla trasera del ventilador y alinee los cuatro agujeros de tornillos con la manija en la parte posterior de la parrilla ubicada en la posición superior (como se ve en la figura).

Paso 3 – Inserte las aspas del ventilador en el eje que sale del motor del ventilador y ajuste el tornillo de fijación firmemente. Asegúrese de que la punta del eje quede embutida en la parte exterior de la boca de las aspas antes de ajustarla.

Paso 4 – Asegure la parrilla frontal a la posterior sujetando la horquilla en la parte central superior de la unidad posterior: alinee ambas parrillas y cierre las abrazaderas sujetándolas juntas.



## **Uso del Ventilador**

1. El selector de velocidad está localizado en la parte trasera del montaje del motor. Para accionarlo, simplemente retuerza la manija al ajuste deseado. Su ventilador tiene 3 ajustes de velocidad (I – Velocidad Baja, II – Velocidad Media, III - Velocidad Máxima). 0 – El ventilador está apagado.
2. El ventilador puede operar en un modo inmóvil u oscilante. Para intercambiar los modos, simplemente levante o empuje el Botón de Oscilación localizado cerca del interruptor de velocidad en el motor del ventilador
3. Puede ajustar el ángulo de su ventilador al ajustar el tornillo de ajuste de inclinación debajo del motor del ventilador, en la base. Asegúrese de apretar firmemente el tornillo cuando se logre el ángulo deseado.

## **Cuidado y Limpieza**

1. Siempre apague su ventilador antes de limpiarlo.
2. Limpie las partes con un plumero o tela húmeda. Antes de volverlo a utilizar, asegúrese que no exista humedad.
3. No sumerja en ninguna clase de líquido o utilice limpiadores abrasivos.
4. Tenga cuidado alrededor del montaje del motor, para que no haya contacto con la humedad excesiva o líquido en el montaje del motor o en sus partes.
5. Cuando lo guarde, asegúrese de colocarlo en un ambiente seco. Para reducir la exposición al polvo y partículas, es mejor cubrir su ventilador – especialmente en la temporada que no lo utiliza.

## **Información de la Garantía**

### **Un (1) Año de Garantía Limitada**

**Instrucciones de servicio:** **NO** intente reparar o modificar ninguna pieza mecánica o eléctrica del ventilador. Si lo hace invalidará esta garantía.

1. Esta Garantía aplica ÚNICAMENTE al propietario original de este producto.
2. Esta Garantía aplica ÚNICAMENTE para la reparación reemplazo de cualquier pieza de este ventilador. Global Product Resources, Inc. se reserva el derecho de determinar si la reparación o reemplazo es justificado.
3. La operación o el uso del ventilador en condiciones no especificadas en los avisos, instrucciones, o direcciones de cuidado, o el intento de reparar o modificar el ventilador de cualquier forma invalidará esta Garantía.
4. A no ser que sea autorizado por la ley, Global Product Resources, Inc. no será responsable por ninguna herida personal o a la propiedad o cualquier daño incidental o consecuencial de cualquier forma (incluyendo daño por agua) que resultan por el mal uso, defectos, funcionamiento defectuoso, instalación inapropiada o alteración de este producto.
5. Todos los partes de este parte tienen garantía por un (1) año desde la fecha de compra como se indica a continuación.
6. Si tiene algún problema o reclamación con este producto, por favor llame a nuestro departamento de servicio al cliente al (800) 979-4FAN.

### **Instrucciones de Devolución**

Por favor lea las siguientes instrucciones de abajo para una Devolución de Garantía:

1. Por favor empaque su ventilador en su caja original u otra caja y con el material de empaque para asegurar que no suceda daños adicionales durante el envío.
2. Por favor incluya su nombre completo, dirección con código postal y número telefónico.
3. Adicionalmente, incluya una copia de su recibo de venta original o Comprobante de Compra.
4. También incluya un resumen del defecto o problema que está ocurriendo con el aparato.
5. Todos los gastos de envío están a cargo del remitente.
6. Llame al (800) 979-4326 para una autorización de devolución.

Esta garantía le da derechos legales específicos, usted tal vez tendrá otros derechos los cuales varían de estado a estado. Las estipulaciones de esta Garantía son además de, y no una modificación de, o sustracción de la garantía estatutaria y otros derechos y recursos contenidos en cualquier legislación aplicable. Si cualquier estipulación de esta Garantía coincide con cualquier ley aplicable, tal estipulación será determinada invalidada o modificada, según sea necesario, para cumplir con tal ley.

Deco Breeze es una marca registrada de Global Product Resources, Inc.